

SAGARPA



SECRETARÍA DE AGRICULTURA,  
GANADERÍA, DESARROLLO RURAL,  
PESCA Y ALIMENTACIÓN



# **PLAN RECTOR NACIONAL**

DOCUMENTO VALIDADO  
EL 10 DE JUNIO 2009

# CONTENIDO

<i>PRESENTACIÓN</i> .....	3
<i>I. ENCUADRE METODOLÓGICO</i> .....	4
I.1 Antecedentes y Marco Legal .....	4
I.2 Comités Sistema Producto .....	5
I.3 Estrategia de Fortalecimiento a los Sistemas Producto .....	6
I.4 Estrategia para la convergencia.....	7
<i>II. DIAGNÓSTICO</i> .....	8
II.1 Definición del producto asociado al sistema .....	8
II.2.1 Integrantes del Comité Nacional Sistema Producto y del Consejo Nacional de Productores de Piña, A. C. ....	13
II.2.2 Consejos y Comités Estatales vigentes y participando. ....	14
II.2.3 Eslabones que componen el Sistema Producto .....	16
II.3 Situación Internacional .....	16
II.3.1 Producción Mundial.....	17
II.3.2 Rendimientos .....	18
II.3.3 Exportaciones. ....	19
II.3.4 Importaciones.....	20
II.3.5 Precios en el mercado exterior.....	23
II.4 Situación Nacional .....	24
II.4.1 Producción Nacional .....	24
II.4.2 Consumo Aparente .....	25
II.4.3 Precios en el mercado nacional .....	26
II.5 Problemática .....	27
<i>III. PLANEACIÓN ESTRATÉGICA</i> .....	28
III.1 Visión.....	28
III.2 Objetivos .....	28
III.3 Matriz estratégica convergente .....	29
III.4 Programa de trabajo 2009.....	31
<i>REFERENCIAS BIBLIOGRÁFICAS</i> .....	32
<i>ANEXOS</i> .....	33
Directorio de integrantes del Comité Nacional Sistema Producto Piña. ....	33
Directorio de integrantes del Consejo Nacional de Productores de Piña A. C. ....	34

## **PRESENTACIÓN.**

El Plan Rector es el conjunto de estrategias, políticas y acciones de los actores económicos para elevar la competitividad de un Sistema Producto. El Plan Rector es considerado una herramienta fundamental de planeación estratégica que servirá para orientar en forma precisa las inversiones y apoyos gubernamentales para el desarrollo y consolidación del Sistema Producto Nacional. La tarea fundamental del Plan Rector es generar una estrategia de acción para el desarrollo empresarial y comercial de la piña, con la participación de las organizaciones de productores, así como la integración de los diferentes agentes que participan en la Cadena Productiva.

Este instrumento tiene la finalidad de establecer los mecanismos de acción, coordinación y concertación entre los productores de piña y los agentes del sector público y privado que participan directa e indirectamente en la cadena producción-consumo de piña.

El Plan Rector Nacional del Sistema Producto Piña en su primera versión fue concluido prácticamente a poco más de un año de haberse instalado el Comité Nacional el 24 de Agosto de 2006. Este instrumento se integró a partir de investigación documental y un proceso de planeación donde participaron los representantes de los eslabones y autoridades integrantes del Sistema Producto, llevando a cabo el análisis de la problemática, alternativas de solución, proyectos enunciativos propuestos por cada eslabón, así como la propuesta de priorización a corto, mediano o largo plazo de cada uno de los proyectos.

De manera que, el Plan Rector Nacional fue validado el 10 de Diciembre del 2007 durante la tercera reunión extraordinaria del Comité Sistema Producto Piña celebrada en Veracruz, Ver. Sin embargo, como todo plan estratégico, dicho instrumento debe ser dinámico y estar sujeto a una permanente revisión y actualización, a fin de adecuar las estrategias y los proyectos a los cambios del entorno nacional e internacional que puedan afectar a la cadena productiva de la piña.

Por otra parte, en 2008 y como parte de los objetivos definidos por la Subsecretaría de Agricultura de la SAGARPA para el seguimiento de la Estrategia de Fortalecimiento a los Sistemas Producto, se plantea la necesidad de actualizar los Planes Rectores Estatales y el Plan Rector Nacional atendiendo a un esquema de convergencia entre dichos ámbitos de planeación; identificando las divergencias y las similitudes en cuanto a las líneas estratégicas y proyectos enunciativos, la pertinencia de su inclusión en el Plan Rector Nacional y la alternativa de atención en el ámbito estatal. Todo esto a fin de delinear un plan estratégico nacional convergente para la atención de la problemática de la cadena productiva piña.

Producto de lo anterior se integra el presente documento, como una primera actualización al instrumento de planeación del Sistema Producto que refleja la convergencia entre lo nacional y sus contrapartes estatales, actualización de la visión estratégica y de la información estadística integrada al diagnóstico.

# I. ENCUADRE METODOLÓGICO

## I.1 Antecedentes y Marco Legal

En la década de los 70's se introduce en México el concepto de cadenas y sistemas como metodología para el análisis de las actividades agropecuarias. A finales de los 80's, se instalaron los comités mixtos participativos por rama de producción con alta incidencia gubernamental en las decisiones. Durante los 90's se fomenta el trabajo en sistemas-producto, con base en organizaciones fundamentalmente integradas por productores que avanzan hacia la integración de Consejo Nacionales. Sin embargo, los esquemas de organización por cadena productiva o sistema-producto antes referidos, carecían del sustento de un marco legal.

Es en 2001, a partir de la publicación de la Ley de Desarrollo Rural Sustentable que se establece un marco legal que contempla el concepto de Sistema Producto o cadena agroalimentaria, como formas de integración de productores con los demás actores que participan en el proceso de producción-consumo, buscando incrementar los niveles de competitividad de toda la cadena.

La integración y operación de los Comités Sistema Producto se sustenta en los siguientes instrumentos legales:

- Ley de Desarrollo Rural Sustentable (publicada el 7 de diciembre de 2001).

En los Artículos 149 al 152, se señala la organización e integración de los Sistemas Producto como miembros del Consejo Mexicano para el Desarrollo Rural Sustentable, sus funciones, actores participantes y niveles de integración.

- Programa Sectorial del Plan Nacional de Desarrollo 2001-2006 y 2007-2012.

En cuyos objetivos contempla promover la integración y fortalecimiento de las cadenas productivas mediante la interrelación de cada uno de los agentes vinculados a sus actividades, a través de los Comités Sistema Producto.

Para hacer competitivo el sector agropecuario y pesquero, tanto en el mercado interno como en el externo, el Gobierno Federal se ha propuesto fortalecer las organizaciones de carácter económico del sector para que promuevan la adición de valor, las economías de escala y la rentabilidad en la producción primaria. Se reconoce, además, que para lograr el mejoramiento de los niveles de bienestar de los productores agropecuarios es necesario que éstos se beneficien en mayor medida del valor que alcanzan sus productos en los mercados finales, mediante su eficiente inserción en las cadenas productivas.

- Reglamento Interno de la Secretaría de Agricultura, Ganadería, Desarrollo rural, Pesca y Alimentación (Artículo 19 Fracc. II).

La SAGARPA en su papel de cabeza del Sector Agropecuario a través de la Subsecretaría de Agricultura y como atribución específica de la Dirección General de Fomento a la Agricultura, se encargará de “establecer y coordinar los comités

nacionales, regionales y estatales por Sistema Producto de Subsector Agrícola, promoviendo la integración de cadenas productivas.”

## I.2 Comités Sistema Producto

En la Ley de Desarrollo Rural Sustentable (Artículo 3º Fracción XXXI), se define al **Sistema Producto** como, el conjunto de elementos y agentes concurrentes de los procesos productivos de productos agropecuarios, incluidos el abastecimiento de equipo técnico, insumos y servicios de la producción primaria, acopio, transformación, distribución y comercialización.

En el mismo instrumento legal se define como **Cadena Productiva**, al proceso sistémico en que los actores de una actividad económica interactúan desde el sector primario hasta el consumidor final, basados en el desarrollo de espacios de concertación entre el sector público y privado, orientados a promover e impulsar el logro de mayores niveles de competitividad de dicha actividad.

Considerando que las definiciones referidas anteriormente se orientan en el mismo sentido de hacer converger a todos los agentes que participan en un proceso de producción hasta el consumo, se considera a ambos conceptos como equivalentes.

En esta lógica, el **Comité Sistema-Producto** constituye:

- Un mecanismo de planeación, comunicación y concertación permanente entre los actores económicos que forman parte de las cadenas productivas.
- Es un espacio para promover y alcanzar acuerdos basados en intereses y beneficios mutuos
- Es un medio para planear, organizar y ejecutar acciones y proyectos tendientes a elevar la competitividad de los productos agropecuarios.
- Es un modelo de organización y coordinación de recursos, esfuerzos e intereses de los agentes económicos que integran la cadena productiva agroalimentaria para lograr que los productos agropecuarios eleven su competitividad.

Considerando las atribuciones que confiere la Ley antes citada, los Comités Sistema Producto tienen los siguientes objetivos:

- Promover y consolidar la organización de productores en torno a una cadena que le permita establecer interlocutores que interactúen con los demás sectores.
- Estrechar las relaciones entre instituciones, dependencias, organismos desconcentrados, para establecer una vinculación de programas de apoyo y de trabajo de acuerdo a las necesidades de cada Sistema Producto.
- Concertar los programas y acciones de producción y comercialización a nivel nacional, regional y estatal.

- Establecer e instrumentar los Planes Rectores o programas estratégicos que contengan las políticas, estrategias y acciones que permitan el desarrollo, crecimiento y ordenamiento de la cadena, para lograr mayores niveles de competitividad.

### **I.3 Estrategia de Fortalecimiento a los Sistemas Producto**

Con el fomento a la integración y operación de los Comités Sistemas Producto a nivel nacional y estatal, se desarrolla una Estrategia denominada “Programa de Fortalecimiento de los Sistemas Producto”.

Entre los objetivos de la Estrategia se tienen los siguientes:

- Lograr una nueva visión de mercado para los productos en las diversas cadenas agroalimentarias
- Desarrollar un modelo participativo de planeación estratégica, encaminado a lograr la rentabilidad sustentable y la competitividad en los mercados globales y,
- Consolidar a una cultura de organización, planeación y aplicación de políticas públicas para el sector rural.

Dicha estrategia de integración y operación, se ha desarrollado en seis fases o etapas, que han considerado en su conjunto la realización de los siguientes procesos y acciones:

#### *A) RECOPIACIÓN Y ANÁLISIS DE INFORMACIÓN BÁSICA*

- 1er diagnóstico, estadísticas básicas de producción, mercado, situación de la cadena y perspectivas.

#### *B) IDENTIFICACIÓN DE ACTORES*

- ¿Quiénes son los participantes en la cadena-productiva?
- Generación de directorios, padrones, etc.

#### *C) SENSIBILIZACIÓN DE ACTORES*

- Presentación de la estrategia de integración, importancia de trabajar en un esquema de atención integral

#### *D) INTEGRACIÓN DE CONSEJOS DE PRODUCTORES*

- Fortalecer a eslabón primario para una participación en forma organizada por el bien de la cadena productiva

#### *E) PROTOCOLO DE INTEGRACIÓN COMITÉS SISTEMA PRODUCTO*

- Oficialización de la integración del Comité, acta de instalación
- Nombramiento de integrantes (titulares y suplentes): Representante No Gubernamental (por votación), Representante No Gubernamental (asignado por la

SAGARPA), Representante de cada Eslabón (por votación), integración de Vocalías, Comisiones o Grupos de trabajo.

*F) OPERACIÓN Y SEGUIMIENTO DEL SISTEMA-PRODUCTO*

- Integrado el Comité, se acordó un calendario de reuniones de trabajo, para iniciar la elaboración del Plan Rector.
- Programación y realización de talleres de análisis y diagnóstico de la cadena productiva
- Realizar el diagnóstico, definición de líneas estratégicas y proyectos enunciativos para estructuración del Plan Rector.
- Instrumentar el Plan Rector a través de Programas de Trabajo.

## **I.4 Estrategia para la convergencia**

Uno de los objetivos centrales de la Estrategia de Fortalecimiento durante 2008, fue lograr la convergencia entre los Planes Rectores Estatales y el respectivo Plan Rector Nacional. Para lo cual, el proceso se desarrolló primeramente en los cinco Estados productores de piña integrados al Sistema Producto Nacional; con la identificación de las similitudes y diferencias entre el respectivo Plan Rector Estatal y el Plan Rector Nacional en cuanto a la problemática, líneas estratégicas y proyectos enunciativos considerados. Derivado de este ejercicio se obtuvieron las matrices de convergencia priorizadas a nivel estatal.

Con base en este insumo, se procedió a desarrollar el ejercicio de convergencia a nivel nacional, este proceso implicó en principio el trabajo de gabinete para preparar la matriz de convergencia nacional, que posteriormente se llevó a revisión, análisis y validación, durante la reunión del Comité Nacional del Sistema Producto Piña celebrada el 1 de Diciembre del 2008 en Isla, Ver. Dicha matriz de trabajo se incluye como anexo al presente documento.

Así para lograr la convergencia del Plan Rector Nacional con los respectivos estatales, se plantearon los siguientes objetivos:

- Identificar y validar las líneas estratégicas y los proyectos convergentes entre los planes rectores estatales y el plan rector nacional
- Estructurar y validación de un plan de trabajo derivado de la convergencia y priorización de los proyectos.

Durante la reunión de convergencia el ejercicio se desarrolló de la siguiente manera:

1. Analizar cada una de las Estrategias Genéricas y las líneas estratégicas nacionales, respecto a los proyectos estatales convergentes. Preguntas guía:
  - ¿El proyecto convergente es prioritario para el Estado.....?
  - ¿Consideran que se debe incorporar al Plan Rector Nacional?
  - ¿La redacción actual se mantiene o proponen cambios?

2. De los proyectos convergentes resultantes a integrar el Plan Rector Nacional, analizar y validar ¿cuáles son prioritarios? por ejemplo, los que tengan mayor impacto.
3. Definir temporalidad de los proyectos elegidos como prioritarios, designar responsables de su seguimiento, proponer la meta 2009 y 2012.
4. Proponer opciones de financiamiento y/o apoyos, tanto de los programas de la SAGARPA, como de las demás dependencias e instituciones relacionadas con el sector.

Derivado del ejercicio anterior se obtuvieron los siguientes productos:

- Matriz estratégica nacional convergente
- Programa de trabajo 2009

## **II. DIAGNÓSTICO**

### **II.1 Definición del producto asociado al sistema**

La piña (*Ananas comosus*), es uno de los cultivos, para nuestro país, de mayor versatilidad, en cuanto se refiere a su adaptación a los diferentes sistemas de cultivo, tanto del pequeño y mediano productor como en las siembras intensivas en grandes extensiones. La piña quizá sea la que mayor industrialización desarrolle por ser transformada en jugo concentrado, trozos, rebanadas y mermeladas. Para su consumo en fresco es considerada como una buena alternativa, por ofrecer un sabor exótico y poseer un alto contenido en vitaminas A y C, además de fibra y propiedades diuréticas.

La piña es el fruto resultante del proceso de floración de una herbácea perenne que requiere de un largo periodo de cultivo.

Las características principales de la planta productora de piña son: altura y ancho promedio de 1 a 2 metros en su etapa adulta, las hojas presentan una forma cóncava, esta característica permite que la planta recolecte agua en la roseta para su absorción a través de la epidermis; el color de las hojas puede presentar varios tonos en función del cultivar, aunque en general domina el color verde, rojo y púrpura.

Antes de la maduración del primer fruto la planta desarrolla nuevo material de cultivo (hijastros, vástagos, esquejes); el proceso de inflorescencia inicia con el brote de cerca de 50 a más de 200 flores individuales, dependiendo del tipo de cultivar, el fruto puede carecer de corona o bien presentar coronas múltiples, las flores de la planta son hermafroditas y la parte final de la inflorescencia es una corona compuesta por 150 hojas cortas en promedio, que mediante procesos artificiales es posible inducir la floración de la planta.

Por otra parte, el cultivo de la piña es altamente susceptible al frío. La capacidad de resistencia se encuentra asociada a cuatro factores principales:

- Tipo de variedad
- Tamaño de la planta
- Edad de la planta
- Calidad del material de cultivo utilizado

El periodo entre el cultivo inicial y la cosecha depende, además del tipo de variedad, de las condiciones climáticas de la región. En las regiones próximas al Ecuador puede ser de 12 meses y en las regiones sub-tropicales el periodo se puede prolongar hasta 36 meses.

La reproducción de la planta se genera a través de varias fuentes, caracterizándose por ser un proceso predominantemente asexual y recurrente; sin embargo, la reproducción sexual también es funcional empleándose en el proceso de cultivo controlado.

La planta desarrolla hijastros, vástagos o esquejes a partir de brotes axilares, estos son capaces de producir nuevos ejes de crecimiento para generar nuevos frutos.

La propagación vegetativa se clasifica de acuerdo con la posición en la que se reproduce el material de cultivo con respecto a la planta:

- Vástago (sucker): crece en la parte enterrada de la planta
- Hijastro (stem shorts): crece en la parte aérea de la planta
- Esqueje (slip): aparece en el pedúnculo, generalmente agrupado cerca de la base de la fruta.

La producción elevada de néctar y la corola tubular favorecen ampliamente la polinización; la corona también se emplea como material vegetativo.

Por otra parte, se requiere una renovación periódica de los cultivos para mantener la calidad del fruto, principalmente en el caso de las plantaciones comerciales. La falta de renovación del material de cultivo provoca la disminución del tamaño de la fruta, además de reducir la uniformidad del producto.

La principal variedad utilizada en México es la Cayena Lisa que produce frutos de tamaño mediano a grande (2.5 a 3.5 kg.), cilíndricos y de buen sabor interno.

Esta variedad tuvo gran aceptación a nivel mundial pero la incorporación de nuevas variedades que exigen los nuevos mercados son ya una limitante para su introducción en los grandes mercados de consumo en fresco.

Tal es el caso de las variedades Champaka y el clon de la Cayena Lisa, la MD2, que actualmente tienen mucha demanda y ocupan los mayores precios en Estados Unidos y en la Unión Europea.

Además, la baja productividad por falta de tecnología adecuada y la tan marcada estacionalidad en la producción se han convertido en sus principales obstáculos, ejerciendo un efecto negativo en la comercialización donde los precios más bajos se dan en los meses de mayor cosecha, que son de abril a junio.

Asimismo, en el mercado internacional de frutas tropicales, México destaca en papaya, melón, mango y aguacate, llegando incluso a ocupar el primer lugar como país exportador en estos productos. Sin embargo, la piña es la excepción, ya que la principal variedad producida en México (Cayena Lisa) no cumple con los requerimientos que tal mercado exige hoy en día, canalizándose al mercado nacional principalmente.<sup>1</sup>

---

<sup>1</sup> Plan Rector de Oaxaca, 2007

## Principales Cultivares de Piña con Valor Comercial<sup>2</sup>

CAYENA LISA	ESPAÑOLA DE SINGAPUR	SELACIA VERDE	REINA	ESPAÑOLA ROJA	PEROLA	PEROLERA
<ul style="list-style-type: none"> <li>■ Su ciclo de producción es uno de los mas largos entre los cultivares.</li> <li>■ Baja producción de vástagos o hijastros.</li> <li>■ Vulnerable a plagas o enfermedades.</li> <li>■ Alto contenido de azúcar, 13 a 19 Brix.</li> <li>■ Gran tolerancia la colapso del fruto.</li> <li>■ Pulpa de color amarillo pálido.</li> <li>■ Jugo amarillo traslucido pero con alto contenido de azúcar.</li> </ul>	<ul style="list-style-type: none"> <li>■ Básicamente usada en procesos de enlatado.</li> <li>■ Cultivada en la zona sur del continente asiático.</li> <li>■ Peso promedio de 1 kg.</li> <li>■ Pulpa color amarillo dorado.</li> <li>■ Bajo contenido de acido y de azúcar, 10 a 12 Brix.</li> <li>■ Acta calidad para la producción de jugo.</li> <li>■ Buena productora de vástago e hijastros.</li> <li>■ Altamente sensitiva a nemátodos y al colapso de la fruta.</li> </ul>	<ul style="list-style-type: none"> <li>■ Mutación obtenida a partir de la española de Singapur.</li> <li>■ Las diferencias mas importantes con el cultivar original son:                             <ul style="list-style-type: none"> <li>- Hojas e inflorescencia.</li> <li>- Hijuelos de color amarillo.</li> </ul> </li> <li>■ En términos generales mantiene una gran parte de las características de la española de Singapur.</li> </ul>	<ul style="list-style-type: none"> <li>■ Destinada al mercado de frescos.</li> <li>■ Peso promedio de .5 a 1 Kg.</li> <li>■ La pulpa es de color amarillo dorado.</li> <li>■ Alto contenido en azúcar, 14 a 18 Brix.</li> <li>■ Fuerte tolerante al estrés, plagas y enfermedades, superando a la cayena lisa.</li> <li>■ Altamente susceptible al frio y al obscurecimiento interno.</li> <li>■ Generalmente, cosechada antes de su madurez.</li> </ul>	<ul style="list-style-type: none"> <li>■ Cultivada ampliamente en las regiones caribeñas.</li> <li>■ Peso promedio de 1.2 a 2 Kg.</li> <li>■ Medio contenido de azúcar, 12 brix, pero con bajo nivel de acidez.</li> <li>■ Alta capacidad de producir vástagos e hijastros.</li> <li>■ Elevada tolerancia a altas temperaturas y sequías.</li> <li>■ Soporta el obscurecimiento interno y marchitamiento.</li> <li>■ Vulnerabilidad a los nematodos y el alto contenido de manganeso en los terrenos de cultivo.</li> </ul>	<ul style="list-style-type: none"> <li>■ Peso promedio de 0.9 a 1 Kg.</li> <li>■ Alto contenido de azúcar, entre 13 y 16 Brix.</li> <li>■ Alto contenido de acido ascórbico.</li> <li>■ Cultivar muy fuerte y resistente a la sequía, piojo arenoso y nemátodos.</li> <li>■ Cultivar altamente sensible a la fusariosis.</li> <li>■ Principalmente cultivado en Brasil.</li> </ul>	<ul style="list-style-type: none"> <li>■ Peso promedio de 1.5 a 3 Kg.</li> <li>■ Bajo contenido de azúcar, 12 Brix.</li> <li>■ Gran productora de vástagos, en promedio de 4 a 11.</li> <li>■ Cultivar resistente a fusariosis.</li> <li>■ Susceptible al daño del fruto.</li> <li>■ Vulnerable al ataque de la mosca menenloma.</li> </ul>

<sup>2</sup> Fuente: Pineapple. Geo Coppens d'Eeckenbrugge & Freddy Leal 2001, citado en COVECA 2002

### Nuevas variedades comerciales de piña<sup>3</sup>

NUEVAS VARIETADES COMERCIALES	CARACTERÍSTICAS	DIFERENCIAS RESPECTO A LA CAYENA LISA
<p>MD2</p> <ul style="list-style-type: none"> <li>✚ Golden Ripe</li> <li>✚ Extra Sweet</li> <li>✚ Maya Gold</li> </ul>	<ul style="list-style-type: none"> <li>✚ Híbrido desarrollado en Hawai a partir de Cayena Lisa</li> <li>✚ Peso promedio de 1.3 a 2.5 kg.</li> <li>✚ Color naranja-amarillo intenso.</li> <li>✚ Alto contenido de azúcar, 15 a 17 Brix</li> <li>✚ Fruto dulce, compacto y fibroso</li> </ul>	<ul style="list-style-type: none"> <li>✚ Mayor resistencia al oscurecimiento interno.</li> <li>✚ Menor ácido ascórbico total</li> <li>✚ Mayor susceptibilidad a la pudrición</li> <li>✚ Menor sensibilidad al Phytophthora</li> </ul>
<p>JOSEFINA</p>	<ul style="list-style-type: none"> <li>✚ Cultivar liberado en 1996 para el mercado en fresco.</li> <li>✚ Híbrido desarrollado a partir de otras dos clonaciones.</li> <li>✚ Ciclo de producción anual</li> <li>✚ Generación de 2 a 3 vástagos por planta</li> <li>✚ Precio promedio de 1.1 a 1.3 kg</li> <li>✚ Alto contenido de azúcar, 17 a 22 Brix.</li> </ul>	<ul style="list-style-type: none"> <li>✚ Mayor vida de anaquel</li> <li>✚ Mayor contenido de azúcar.</li> <li>✚ Mayor resistencia al desorden del corazón negro.</li> <li>✚ Menor ciclo de producción</li> </ul>
<p>RL41</p>	<ul style="list-style-type: none"> <li>✚ Híbrido obtenido a partir de los cultivares cayena lisa y manzana.</li> <li>✚ Peso promedio de 1.4 a 2 kg.</li> <li>✚ Alto contenido de azúcar de 15 a 18 Brix.</li> </ul>	<ul style="list-style-type: none"> <li>✚ Similar acidez pero con mayor contenido de ácido ascórbico.</li> <li>✚ Menor ciclo de producción.</li> <li>✚ Menor resistencia a la pudrición.</li> <li>✚ Mayor respuesta a la inducción floral.</li> </ul>

<sup>3</sup> Fuente: Tropical Fruits Commodity Notes FAO 2002, citado en COVECA 2002

## II.2 Definición del objeto de estudio

El Comité Nacional Sistema Producto Piña se constituye formalmente el 24 de Agosto del 2006, de acuerdo al modelo propuesto por la SAGARPA en cumplimiento a lo señalado por la Ley de Desarrollo Rural Sustentable. Actualmente se encuentra en proceso la constitución de la figura jurídica de dicho Comité. Por su parte, el Consejo Nacional de Productores de Piña se constituye legalmente el 11 de Junio del 2007, adoptando la figura jurídica de Asociación Civil.

A la fecha como Comité Nacional Sistema Producto Piña se han realizado 12 reuniones (5 en 2006, 4 en 2007 y 3 en 2008). Mientras que como Consejo Nacional de Productores aún no se ha realizado reunión oficial a partir de su constitución.

Cabe mencionar que la integración de las representaciones nacionales ocurre posterior a la integración de las respectivas representaciones estatales, donde primeramente se conformaron de acuerdo con el modelo propuesto por la SAGARPA y posteriormente atendiendo a los criterios señalados en la Reglas de Operación de los programas de apoyo de la misma SAGARPA, se constituyen como figuras jurídicas legalmente reconocidas. A continuación se como se refiere en el siguiente cuadro:

ESTADO	CONSEJO ESTATAL DE PRODUCTORES		COMITÉ ESTATAL SISTEMA PRODUCTO	
	Formato SAGARPA	Figura Jurídica	Formato SAGARPA	Figura Jurídica
Quintana Roo	2003	2004	2004	En proceso
Tabasco	2004	2004	2004	2008
Oaxaca	2006	2006	2005	2008
Veracruz	2006	2006	2006	2009
Nayarit	2007	2007	2008	2008

### II.2.1 Integrantes del Comité Nacional Sistema Producto y del Consejo Nacional de Productores de Piña, A. C.

El Comité Nacional actualmente se encuentra integrado de la siguiente manera:

NOMBRE	CARGO
Heleodoro Felipe Silva Monroy	Representante No Gubernamental
Edgar Guzmán Corral	Representante Gubernamental
Luis Alonso Aguirre Gutiérrez	Representante del Eslabón de Productores
Benito Lara Martínez	Representante del Eslabón de los Proveedores de Insumos
Carlos Pedro Rosete Flores*	Representante Suplente del Eslabón de Empacadores y Exportadores
Julián Olmos Rivas	Representante del Eslabón de Industriales

\* Sustitución asentada en la minuta de la Reunión Ordinaria del 6 de Noviembre del 2007

De acuerdo al Reglamento Interno del Comité Nacional Sistema Producto, en su Artículo Segundo Transitorio, el Comité Directivo tendrá vigencia en sus cargos por 3 años. La actual directiva está vigente hasta Agosto del 2009, por lo que se deberá preparar el proceso respectivo para la actualización de sus integrantes.

Por otra parte, la máxima autoridad del Consejo Nacional de Productores de Piña A. C., está constituida por la Asamblea General de Asociados y para la ejecución de los acuerdos de la Asamblea se cuenta con un Consejo Directivo y un Consejo de Vigilancia, que se integran como se indica a continuación:

<b>INTEGRANTES CONSEJO DIRECTIVO</b>	
<b>Nombre</b>	<b>Cargo</b>
Luis Alonso Aguirre Gutiérrez	Presidente
José Antonio Rodríguez Ávalos	Secretario
José Carmen De la Rosa Morales	Tesorero
Luis Gonzalo González Kuster	Vocal
Victorio Mayora Hernández	Vocal
Mariano Macedo Mariscal	Vocal
Joel Naranjo Sánchez	Vocal

<b>INTEGRANTES DEL CONSEJO DE VIGILANCIA</b>	
<b>Nombre</b>	<b>Cargo</b>
Reyes García González	Presidente
Francisco Alberto Espinoza Martínez	Secretario

## **II.2.2 Consejos y Comités Estatales vigentes y participando.**

Actualmente se encuentran integrados y participando en la representación nacional, cinco Entidades Federativas como Comités Sistema Producto Piña Estatales y sus respectivos Consejos Estatales de Productores.

Los Estados participantes son los siguientes:

- Veracruz
- Oaxaca
- Tabasco
- Nayarit
- Quintana Roo

Se presenta a continuación la relación de integrantes de los Consejos de Productores y de los Comités Estatales del Sistema Producto Piña.

### **VERACRUZ**

<b>INTEGRANTES DEL CONSEJO VERACRUZANO DE PRODUCTORES DE PIÑA A. C.</b>		<b>INTEGRANTES DEL COMITÉ VERACRUZANO SISTEMA PRODUCTO PIÑA, A. C.</b>	
<b>Nombre</b>	<b>Puesto</b>	<b>Nombre</b>	<b>Puesto</b>
Luis Alonso Aguirre Gutiérrez	Presidente	Luis Alonso Aguirre Gutiérrez	Presidente
Joel Naranjo Sánchez	Vicepresidente	Joel Naranjo Sánchez	Secretario
Luis Gonzalo González Kuster	Secretario	Luis Arce Gallardo	Tesorero
Roberto Serrano Espinoza	Tesorero		

## OAXACA

INTEGRANTES DEL CONSEJO ESTATAL DE PRODUCTORES DE PIÑA DE OAXACA, A. C.		INTEGRANTES DEL SISTEMA PRODUCTO PIÑA DEL ESTADO DE OAXACA, A. C.	
Nombre	Puesto	Nombre	Puesto
José Antonio Rodríguez Ávalos	Presidente	Benito Lara Martínez	Presidente
Victorio Mayora Hernández	Secretario	Victorio Mayora Hernández	Secretario
Hugo Hernández Hernández	Tesorero	Julio Pérez Carranza	Tesorero

## TABASCO

INTEGRANTES DEL CONSEJO ESTATAL DE PRODUCTORES DE PIÑA DE TABASCO, A. C.		INTEGRANTES DEL COMITÉ ESTATAL SISTEMA PRODUCTO PIÑA *	
Nombre	Puesto	Nombre	Puesto
José Carmen de la Rosa Morales	Presidente	José Carmen de la Rosa Morales	Representante No Gubernamental
Odilón Castelar Demuner	Secretario	María Guadalupe Guerrero Córdova	Representante Gubernamental
Alejandro Hernández Aguilar	Tesorero		

\* Pendiente incorporar los datos de los integrantes de la figura jurídica del Comité Estatal Sistema Producto.

## NAYARIT

INTEGRANTES DEL CONSEJO ESTATAL DE PRODUCTORES DE PIÑA DE LA COSTA DE NAYARIT, A. C.		INTEGRANTES DEL SISTEMA PRODUCTO PIÑA NAYARITA, A. C.	
Nombre	Puesto	Nombre	Puesto
José Luis Sánchez Pelayo	Presidente	José Luis Sánchez Pelayo	Presidente
Santos Aguirre Vargas	Suplente	Guillermo Rodríguez Hernández	Secretario
José Nicolás Macedo Curvas	Secretario	Francisco Javier Ocegueda Díaz	Tesorero
José Manuel Cárdenas Rodríguez	Tesorero		

## QUINTANA ROO

INTEGRANTES DEL CONSEJO ESTATAL DE PRODUCTORES DE PIÑA DE QUINTANA ROO		INTEGRANTES DEL COMITÉ ESTATAL SISTEMA PRODUCTO PIÑA *	
Nombre	Puesto	Nombre	Puesto
Reyes García González	Presidente	Reyes García González	Representante No Gubernamental
Pedro Cervantes Raymundo	Presidente suplente	Ismael López Coral	Representante Gubernamental
Servando Martínez García	Secretario		
Urbano Aguirre Díaz	Tesorero		
Rafael Ortiz Gómez	Vocal		
David Aguirre Alarcón	Vocal		
Julio Vela Martínez	Vocal		

\* Pendiente incorporar los datos de los integrantes de la figura jurídica del Comité Estatal Sistema Producto.

### II.2.3 Eslabones que componen el Sistema Producto

A la fecha en el Comité Nacional Sistema Producto Piña se encuentran representados 4 eslabones de la cadena agroalimentaria que son los siguientes:

- Eslabón de Productores
- Eslabón de los Proveedores de Insumos
- Eslabón de Empacadores y Exportadores
- Eslabón de Industriales

**Productores:** Representa el eslabón de la producción primaria, eslabón principal de la cadena, se calcula que tiene el 70% del valor del SP. Se encuentran representados cinco Estados de la República que son Veracruz, Oaxaca, Tabasco, Nayarit y Quintana Roo.

**Proveedores de insumos y servicios:** Eslabón vinculado con los demás actores participantes en la cadena (productores, empacadores y exportadores, industriales), a través de la proveeduría de insumos agroindustriales y servicios.

**Empacadores y Exportadores:** Forman parte de la estructura de comercialización, este eslabón se involucra en el proceso de poscosecha al captar parte de la producción primaria como intermediario local, regional o foráneo. Los exportadores, son coadyuvantes en la comercialización de la producción en fresco aunque este eslabón necesita desarrollarse y fortalecerse para la comercialización de la variedad MD2 destinada básicamente para la exportación, existiendo una gran competencia con la producción de esta variedad por parte de Costa Rica.

**Industriales:** Eslabón que da valor agregado a la producción través de la transformación del mismo, principalmente enlatado o también como mermeladas, jugos, saborizantes, etc.

Como en toda cadena producción-consumo los otros actores importantes que participan son los **Comercializadores**, sin embargo, actualmente éstos no se encuentran integrados como eslabón al Comité Sistema Producto. La comercialización se realiza mediante intermediarios que venden a las centrales de abasto y estos a su vez a los mercados o tiendas de autoservicio para llegar al consumidor final. Se estima que del productor al consumidor existen hasta 8 intermediarios.

### II.3 Situación Internacional

Como parte del proceso de actualización se consultaron fuentes de información como la Organización de las Naciones Unidas para la Agricultura y la Alimentación (FAO), el United States Department of Agriculture (USDA), Servicio de Información y Estadística Agroalimentaria y Pesquera (SIAP) y el Sistema Nacional de Información de Mercados (SNIIM).

En las siguientes secciones se presenta la información estadística base para la toma de decisiones, tanto en el contexto internacional como en el ámbito nacional.

### II.3.1 Producción Mundial

De acuerdo con los datos de la FAO, en 2007 se cultivaron 955 mil hectáreas de piña a nivel mundial, observando un crecimiento del 16% de la superficie con respecto al año 2003. Cinco países concentran el 52% de la superficie cultivada.

SUPERFICIE CULTIVADA MUNDIAL (HA/AÑO)

PAÍS	2003	2004	2005	2006	2007
Indonesia	65,000.0	65,000.0	84,000.0	130,000.0	140,000.0
Nigeria	116,000.0	116,000.0	116,500.0	117,000.0	117,500.0
Tailandia	81,420.0	89,004.0	98,208.0	101,124.0	96,081.0
India	90,000.0	80,900.0	81,200.0	85,400.0	85,800.0
China	62,475.0	61,379.0	62,200.0	63,900.0	67,000.0
<i>13. México</i>	<i>17,906.0</i>	<i>15,749.0</i>	<i>15,252.0</i>	<i>14,781.0</i>	<i>15,000.0</i>
Resto del Mundo	387,742.0	396,719.0	420,621.0	438,645.0	434,265.0
<b>TOTAL MUNDIAL</b>	<b>820,543.0</b>	<b>824,751.0</b>	<b>877,981.0</b>	<b>950,850.0</b>	<b>955,646.0</b>
% Variación Anual	0.44%	0.51%	6.45%	8.30%	0.50%
% 5 Países con Mayor Superficie	49.48%	49.05%	49.50%	51.51%	52.17%

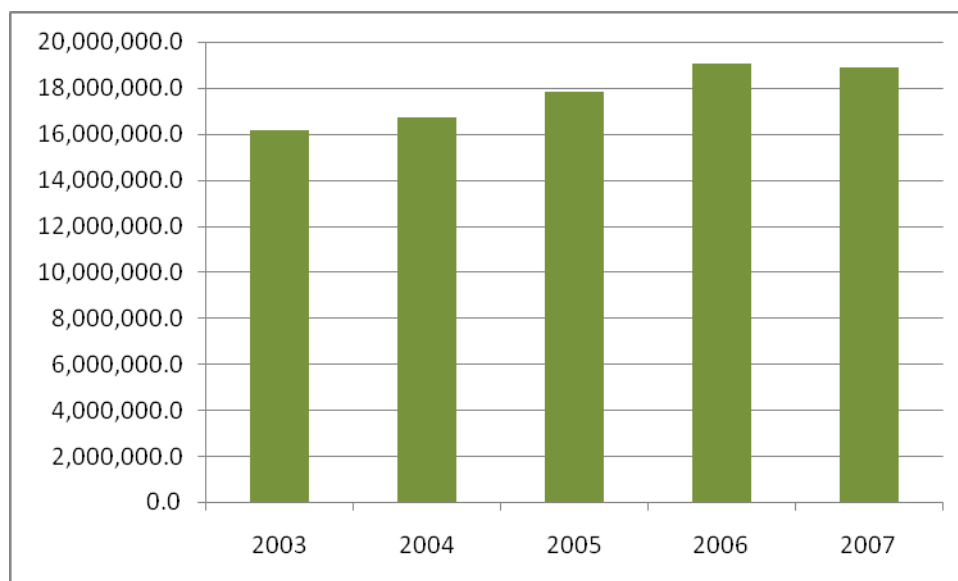
Fuente: FAOstat, <http://www.fao.org>

La producción en el 2007 alcanzó alrededor de 18.8 millones de toneladas, registrándose un crecimiento de un 17% con respecto a la producción del año 2003, pero una disminución cercana al 1% con respecto al año 2006.

PRODUCCIÓN MUNDIAL (TON/AÑO)

PAÍS	2003	2004	2005	2006	2007
Brasil	2,160,020.0	2,215,949.0	2,292,470.0	2,560,632.0	2,666,358.0
Tailandia	1,899,424.0	2,100,979.0	2,183,280.0	2,705,179.0	2,319,791.0
Filipinas	1,697,960.0	1,759,813.0	1,788,218.0	1,833,910.0	1,900,000.0
Indonesia	677,089.0	709,918.0	925,082.0	1,427,781.0	1,500,000.0
China	1,269,675.0	1,266,753.0	1,288,774.0	1,391,588.0	1,440,000.0
<i>9. México</i>	<i>720,900.0</i>	<i>669,225.0</i>	<i>551,672.0</i>	<i>633,747.0</i>	<i>635,000.0</i>
Resto del Mundo	7,714,125.0	7,990,916.0	8,822,239.0	8,485,269.0	8,412,428.0
<b>TOTAL MUNDIAL</b>	<b>16,139,193.0</b>	<b>16,713,553.0</b>	<b>17,851,735.0</b>	<b>19,038,106.0</b>	<b>18,873,577.0</b>
% Variación Anual	2.14%	3.56%	6.81%	6.65%	-0.86%
% 5 Países con Mayor Producción	45.69%	46.33%	46.07%	50.42%	50.37%

Fuente: FAOstat, <http://www.fao.org>



PRODUCCIÓN MUNDIAL DE PIÑA (Toneladas Anuales)

Son cinco los países que concentran el 52% de la producción mundial, sobresale el caso de Indonesia, que presenta la mayor tasa de crecimiento en su producción, con un 121% de incremento en 2007 con respecto al año 2003. México es sin duda, uno de los países importantes en la producción de piña, ocupando el 9º lugar con una producción de 635 mil toneladas en el año 2007.

### II.3.2 Rendimientos

Entre los países con mayor productividad, destacan Panamá y Benín, con 69 y 59 toneladas de rendimiento por hectárea. Por su parte, nuestro país registra rendimientos de 40 a 42 toneladas por hectárea.

PRINCIPALES PAÍSES DE ACUERDO A RENDIMIENTO (KG/HA)

PAÍS	2003	2004	2005	2006	2007
Panamá	71.9	71.1	70.2	70.4	69.6
Benin	57.1	51.2	58.7	59.7	59.3
Honduras	42.6	43.0	53.9	54.4	55.0
Swazilandia	45.7	50.7	45.7	44.9	44.9
Kenya	33.6	44.4	44.4	44.4	44.2
6. México	40.3	42.5	36.2	42.9	42.3

Fuente: FAOstat, <http://www.fao.org>

### II.3.3 Exportaciones.

A nivel mundial en el año 2006 se exportaron 2.5 millones de toneladas, que representan el 13.2% de la producción total mundial. Cinco países concentran más del 78% de las exportaciones mundiales de piña, el principal país exportador fue Costa Rica con 1.19 millones de toneladas, cantidad que representa más del 47% de las exportaciones totales, en segundo lugar se ubicó Suecia con poco más de 246 mil toneladas, tratándose en este caso de reembarques de piña a otros países de la Unión Europea.

PRINCIPALES PAÍSES EXPORTADORES DE PIÑA (TON/AÑO)

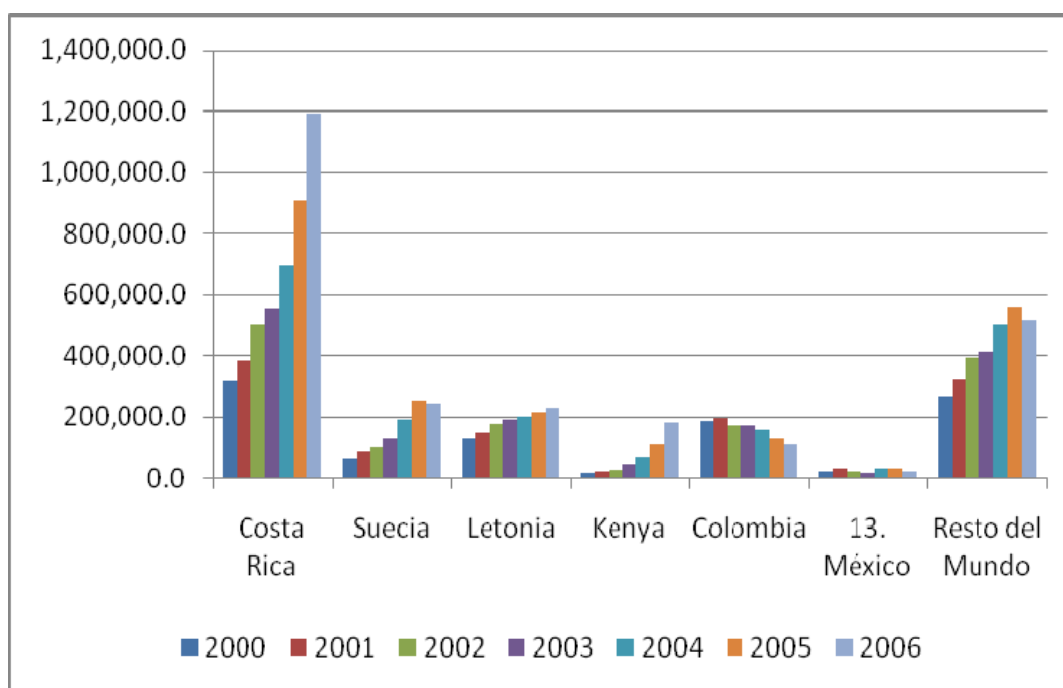
PAÍS	2002	2003	2004	2005	2006
Costa Rica	504,076.0	559,426.0	693,107.0	905,090.0	1,194,179.0
Suecia	103,661.0	131,865.0	193,852.0	256,761.0	246,704.0
Letonia	178,657.0	194,684.0	204,087.0	215,070.0	231,882.0
Kenya	29,445.0	48,303.0	69,628.0	115,794.0	183,773.0
Colombia	173,829.0	173,518.0	158,736.0	132,077.0	115,604.0
<i>13. México</i>	<i>24,563.0</i>	<i>20,839.0</i>	<i>33,530.0</i>	<i>33,075.0</i>	<i>25,588.0</i>
Resto del Mundo	393,290.0	413,235.0	500,639.0	563,701.0	517,844.0
TOTAL MUNDIAL	1,407,521.0	1,541,870.0	1,853,579.0	2,221,568.0	2,515,574.0
% Variación Anual	16.35%	9.55%	20.22%	19.85%	13.23%
% 5 Países con Mayor Exportación	69.11%	70.89%	69.92%	72.06%	77.61%

Fuente: FAOstat, <http://www.fao.org>

Cabe señalar que las exportaciones de piña, se vienen incrementando y que del año 2002 al 2006 presentan un crecimiento de alrededor del 79%, destacando el caso de Costa Rica con un crecimiento de 136% durante ese mismo período con una tasa anual de crecimiento de 27%.

Por su parte, México ocupa el 13avo lugar entre los países exportadores con 25,588 toneladas en el año 2006, no obstante, dichas exportaciones apenas representan el 4% de la producción nacional de piña.

Las tendencias antes referidas se pueden observar en la gráfica que se presenta a continuación:



PRINCIPALES PAÍSES EXPORTADORES DE PIÑA

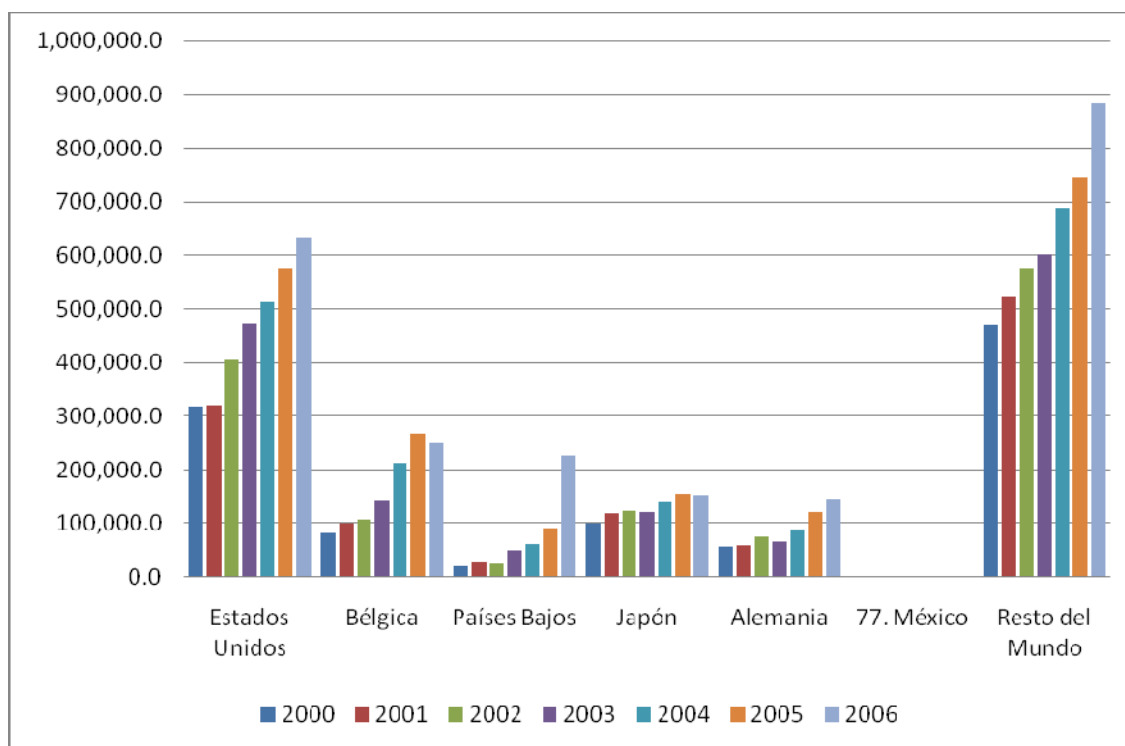
### II.3.4 Importaciones

Conforme a datos de la FAO, las importaciones de piña en el mercado mundial, alcanzaron 2.2 millones de toneladas en el año 2006, siendo Estados Unidos el principal país importador, con más de 630 mil toneladas, que representan el 27% del total. Le siguen en importancia, Bélgica, Países Bajos, Japón y Alemania, que junto con los Estados Unidos, concentran más del 60% de las importaciones mundiales de piña.

PRINCIPALES PAÍSES IMPORTADORES DE PIÑA (TON/AÑO)

PAÍS	2002	2003	2004	2005	2006
Estados Unidos	405,715.0	473,950.0	513,760.0	577,605.0	634,239.0
Bélgica	108,539.0	144,845.0	213,551.0	268,559.0	250,805.0
Países Bajos	26,337.0	51,249.0	61,162.0	93,004.0	226,771.0
Japón	122,871.0	122,690.0	142,281.0	155,426.0	152,479.0
Alemania	75,909.0	66,642.0	87,504.0	122,424.0	146,446.0
<i>77. México</i>	<i>355.0</i>	<i>319.0</i>	<i>295.0</i>	<i>375.0</i>	<i>203.0</i>
<i>Resto del Mundo</i>	<i>576,106.0</i>	<i>602,770.0</i>	<i>689,560.0</i>	<i>744,949.0</i>	<i>882,334.0</i>
<b>TOTAL MUNDIAL</b>	<b>1,315,832.0</b>	<b>1,462,465.0</b>	<b>1,708,113.0</b>	<b>1,962,342.0</b>	<b>2,293,277.0</b>
% Variación Anual	14.16%	11.14%	16.80%	14.88%	16.86%
% 5 Países con Mayor Importación	56.18%	58.75%	59.60%	62.01%	61.51%

Fuente: FAOstat, <http://www.fao.org>



PRINCIPALES PAÍSES IMPORTADORES DE PIÑA

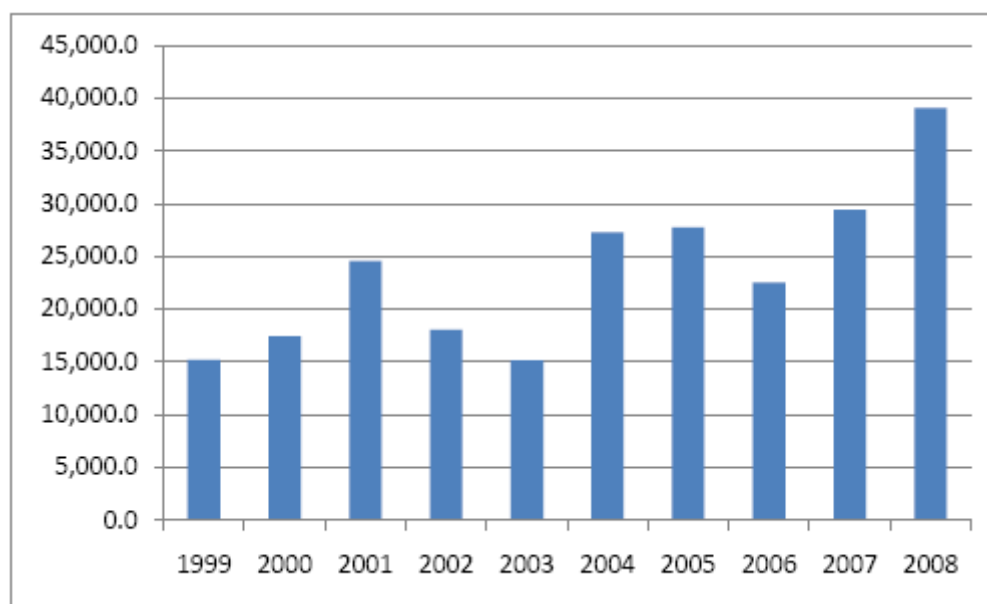
Por otra parte, de acuerdo a información reportada por el USDA, las importaciones de piña en Estados Unidos alcanzaron las 707 mil de toneladas en 2007 y 725 mil en 2008, y presentan un fuerte incremento, con una Tasa de Crecimiento Anual 8.4% en el período 2003-2008. Como se puede observar en la siguiente Tabla, Costa Rica es con mucho su principal proveedor, con más del 80% del total y una tasa de crecimiento anual de 7.8% en ese mismo período.

IMPORTACIONES DE PIÑA EN E.U.A (TON)

PAÍS	2003	2004	2005	2006	2007	2008
Costa rica	403,223.90	396,239.90	444,030.70	527,011.90	580,720.00	590,910.40
México	15,159.50	27,261.80	27,776.90	22,542.20	29,399.80	39,092.70
Ecuador	29,807.00	34,843.70	37,780.30	36,354.80	33,990.00	28,906.50
Guatemala	2,935.10	17,617.70	32,608.50	33,177.50	27,470.40	25,798.20
Honduras	24,728.20	34,432.70	33,144.80	12,721.70	20,160.10	22,620.40
Panamá	481.8	1,761.60	3,774.40	3,373.20	7,753.80	9,254.00
Tailandia	4,197.80	4,034.10	4,550.30	3,523.90	3,361.10	4,150.60
Filipinas	1.0	69.5	2,006.60	4,682.20	3,282.90	3,387.30
Sri lanka	41.4	27.0	184.2	298.6	17.8	203.2
Colombia	456.7	99.5	162.1	72.4	25.4	187.3
Resto del Mundo	977.4	593.3	554.1	1,006.20	879.9	662.8
<b>TOTAL</b>	<b>482,009.80</b>	<b>516,980.80</b>	<b>586,572.90</b>	<b>644,764.60</b>	<b>707,061.20</b>	<b>725,173.40</b>

Fuente: Department of Commerce, U.S. Census Bureau, Foreign Trade Statistics. <http://www.usda.gov>

Es importante destacar, que en el caso particular de México, las exportaciones de piña a Estados Unidos mantienen un comportamiento ascendente, registrando un incremento en 2008 de 124% con respecto al año 2000, y observando un significativo crecimiento de 33% en 2008 con respecto a 2007, y un 73% con respecto a 2006, alcanzando las 39 mil toneladas, con un valor de casi \$20 millones de dólares.



EXPORTACIONES DE PIÑA MEXICANA A EUA (TONS)

No obstante lo anterior, es necesario reconocer que la penetración de la piña mexicana en ese mercado sigue siendo baja, ya que apenas participamos con el 5.4% en un mercado que vale \$470 millones dólares anuales y nuestras exportaciones apenas representan el 6% de la producción nacional.

IMPORTACIONES DE PIÑA EN E.U.A (MILES DE DÓLARES)

PAIS	2003	2004	2005	2006	2007	2008
Costa rica	195,889	184,593	211,759	395,616	380,052	397,556
<i>México</i>	<i>7,023</i>	<i>12,883</i>	<i>13,201</i>	<i>12,049</i>	<i>13,821</i>	<i>18,745</i>
Ecuador	12,863	11,704	12,891	12,265	12,158	13,108
Guatemala	1,422	8,166	11,882	12,070	11,009	12,765
Honduras	6,827	11,183	10,756	5,291	8,588	10,857
Tailandia	5,298	5,540	6,349	5,289	5,642	7,582
Panamá	293	1,492	2,818	2,320	5,170	5,778
Filipinas	2	56	1,207	2,704	2,286	2,438
Sudáfrica	438	541	428	633	568	563
Sri lanka	163	121	312	446	135	334
Resto del mundo	887	560	868	1,121	971	952
<b>TOTAL</b>	<b>231,105</b>	<b>236,839</b>	<b>272,471</b>	<b>449,804</b>	<b>440,400</b>	<b>470,678</b>

Fuente: Department of Commerce, U.S. Census Bureau, Foreign Trade Statistics. <http://www.usda.gov>

En cuanto a las importaciones de piña procesada a nuestro país, en el período del 2000 al 2006, el mayor volumen de importaciones se registra en 2003 con 355 toneladas, observando una disminución de 57% en 2006, con respecto al 2003, al bajar a 203 toneladas.

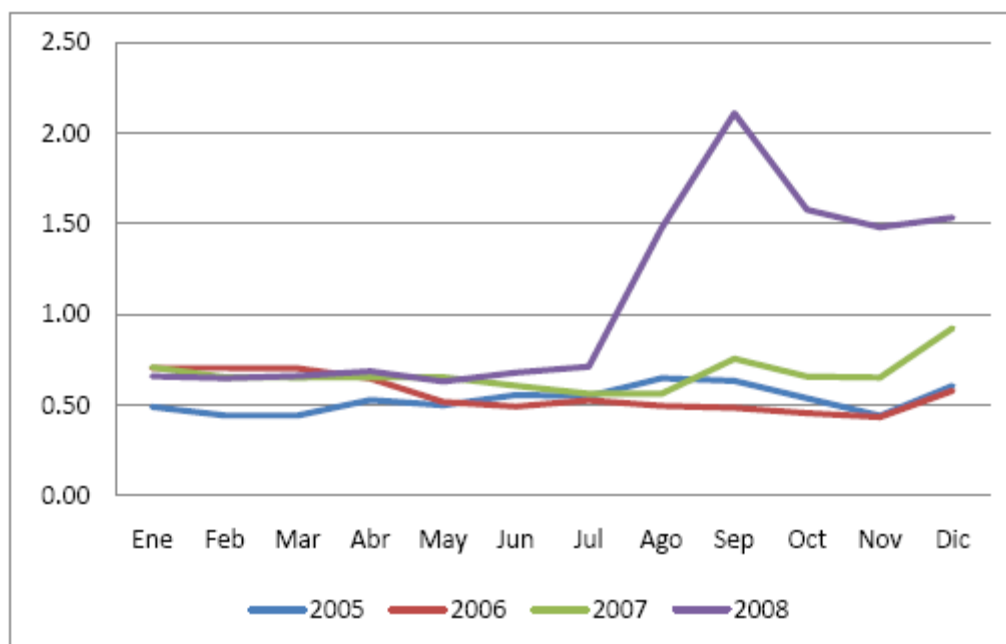
### II.3.5 Precios en el mercado exterior

De acuerdo a la información reportada por el USDA, en el periodo 2005 a 2008, los precios al mayoreo de la piña en los mercados terminales de Atlanta, E.U.A., registran el comportamiento que se observa en la siguiente Tabla.

PRECIOS DE LA PIÑA EN ATLANTA (DCLS/KG)					
MES	2005	2006	2007	2008	PROMEDIO
Enero	0.49	0.71	0.71	0.66	0.64
Febrero	0.44	0.71	0.65	0.65	0.61
Marzo	0.45	0.70	0.65	0.66	0.62
Abril	0.53	0.65	0.65	0.69	0.63
Mayo	0.50	0.52	0.65	0.63	0.58
Junio	0.56	0.49	0.61	0.68	0.58
Julio	0.55	0.53	0.56	0.71	0.59
Agosto	0.65	0.50	0.56	1.48	0.80
Septiembre	0.64	0.49	0.76	2.11	1.00
Octubre	0.54	0.46	0.66	1.58	0.81
Noviembre	0.44	0.44	0.65	1.48	0.75
Diciembre	0.61	0.58	0.92	1.53	0.91

Fuente: USDA, <http://www.usda.gov>

Como se observa, los precios muestran un importante incremento en los últimos cinco meses del 2008.



COMPORTAMIENTO DE PRECIOS (DCLS/KG)

## II.4 Situación Nacional

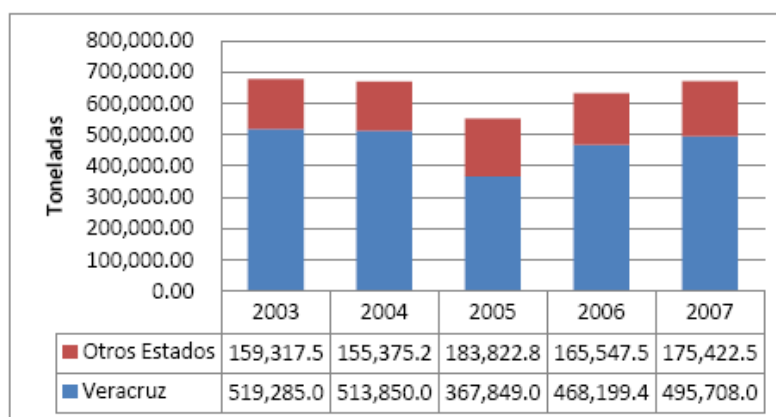
### II.4.1 Producción Nacional

La producción de piña en nuestro país, en el periodo 2003-2007 se mantiene en el rango de 550 a 680 mil toneladas por año, siendo Veracruz la entidad con mayor participación, aportando más del 70% de la producción nacional total.

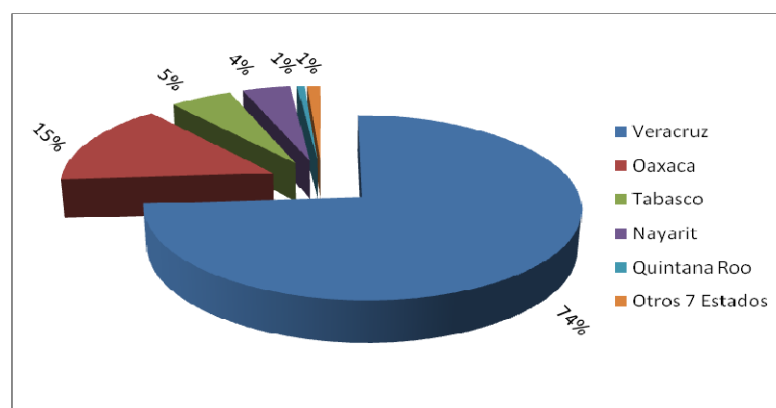
PRODUCCIÓN NACIONAL DE PIÑA (TON/AÑO)

ESTADO	2003	2004	2005	2006	2007
Veracruz	519,285.05	513,850.08	367,849.00	468,199.40	495,708.00
Oaxaca	105,800.00	74,940.00	90,800.00	101,337.00	100,000.60
Tabasco	36,050.00	55,100.00	59,600.00	35,650.00	35,901.00
Nayarit	9,642.00	21,643.00	27,400.90	17,253.00	27,402.00
Quintana Roo	1,642.10	580.00	1,900.00	4,678.00	4,360.00
Otros 7 Estados	6,183.46	3,112.20	4,121.94	6,629.50	7,758.90
<b>TOTAL</b>	<b>678,602.61</b>	<b>669,225.28</b>	<b>551,671.84</b>	<b>633,746.90</b>	<b>671,130.50</b>

Fuente: SAGARPA, SIAP, <http://www.siap.gob.mx>



PARTICIPACIÓN DE VERACRUZ EN LA PRODUCCIÓN DE PIÑA NACIONAL (TON)



PARTICIPACIÓN ESTATAL EN LA PRODUCCIÓN DE PIÑA NACIONAL

De acuerdo con la información del Servicio de Información y Estadística Agroalimentaria y Pesquera (SIAP) de la SAGARPA, para 2007 a nivel nacional se cosechó una superficie de 15 mil hectáreas, con una producción total estimada de 671 mil toneladas.

#### DATOS DEL CULTIVO A NIVEL NACIONAL EN 2007

ESTADO	Sup. Sembrada (Ha)	Sup. Cosechada (Ha)	Producción (Ton)	Rendimiento (Ton/Ha)	PMR (\$/Ton)	Valor Producción (Miles de pesos)
Veracruz	22,078.00	11,328.00	495,708.00	43.76	2,201.18	1,091,143.00
Oaxaca	2,119.00	1,992.00	100,000.60	50.20	2,083.15	208,316.60
Nayarit	1,212.90	1,212.90	27,402.00	22.59	4,843.50	132,721.50
Tabasco	1,081.00	1,081.00	35,901.00	33.21	2,542.61	91,282.37
Quintana Roo	192.00	90.00	4,360.00	48.44	1,600.00	6,976.00
Chiapas	105.00	105.00	3,958.00	37.70	7,148.56	28,294.00
Jalisco	97.00	57.00	2,640.40	46.32	3,038.25	8,022.20
Colima	36.00	10.00	310.00	31.00	3,500.00	1,085.00
Guerrero	19.00	18.00	224.50	12.47	3,230.29	725.20
Tamaulipas	16.00	16.00	560.00	35.00	5,000.00	2,800.00
Yucatán	5.50	4.00	52.00	13.00	1,500.00	78.00
México	4.00	4.00	14.00	3.50	5,500.00	77.00
<b>TOTAL</b>	<b>26,965.40</b>	<b>15,917.90</b>	<b>671,130.50</b>	<b>42.16</b>	<b>2,341.60</b>	<b>1,571,520.87</b>

Fuente: SAGARPA, SIAP, <http://www.siap.gob.mx>

La producción nacional se caracteriza por una marcada concentración, no sólo en algunos Estados, sino además en regiones específicas. De acuerdo a cifras reportadas por el Centro de Estadísticas Agropecuarias (CEA), durante el periodo de 2000-2006 en cinco entidades se concentró el 99% de la superficie sembrada y cosechada, así como la producción. Estas entidades son: Veracruz, Oaxaca, Tabasco, Nayarit y Quintana Roo, siendo los dos primeros Estados donde podemos ubicar la zona productora de piña por excelencia.

## II.4.2 Consumo Aparente

En el periodo 2002-2006 el consumo per cápita en México, ha fluctuado entre 5.02 y 6.94 kilogramos, lo que equivale, en promedio a una ración de 250 gramos por persona cada 15 días.

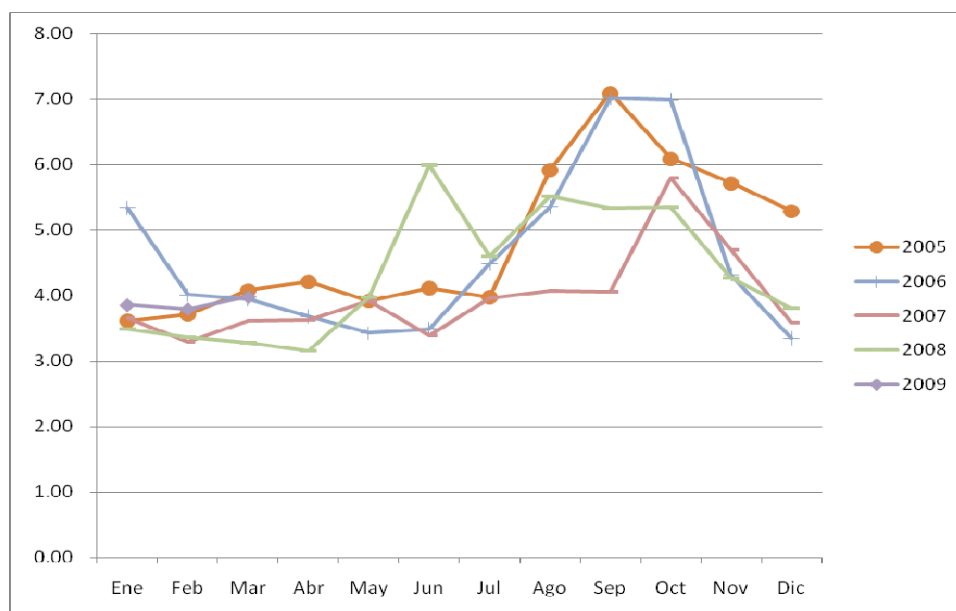
#### CONSUMO NACIONAL APARENTE

CONSUMO	UNIDAD	2002	2003	2004	2005	2006
Producción	Ton	659,817	720,900	669,225	551,672	633,747
Exportaciones	Ton	24,563	20,839	33,530	33,075	25,588
Importaciones	Ton	355	319	295	375	203
Consumo aparente	Ton	635,609	700,380	635,990	518,972	608,362
Población México	Hab	99,797,194	100,984,971	102,486,884	103,403,103	104,633,797
Consumo Per Cápita	Kg/Hab	6.37	6.94	6.22	5.02	5.81
Ración Kg	Kg	0.25	0.25	0.25	0.25	0.25
Raciones al año	Kg	25.48	27.74	24.90	20.08	23.26
Periodo Consumo de ración	Días	14	13	14	18	15

Fuente: Datos de FAOstat, <http://www.fao.org> y cifras de INEGI Censo de Población 2005.

### II.4.3 Precios en el mercado nacional

Como cualquier otra fruta perecedera destinada para el consumo en fresco, los precios de la piña fluctúan de acuerdo a la oferta y la demanda. Los precios que reciben los productores en el campo, están determinados principalmente por las cotizaciones que alcanza la fruta en la central de abastos de Iztapalapa en el Distrito Federal.



COMPORTAMIENTO DE PRECIOS EN CENTRAL DE ABASTOS 2005-2008

Aún cuando los precios de la piña cayena son variables, el precio más alto en los últimos 4 años, en la central de abastos del DF según datos del SNIIM, fue de \$7.09 por kilogramo en el mes de septiembre 2005; el menor precio del periodo analizado fue de \$3.16 en Abril del 2008.

Por su parte, el precio promedio en la Central de abastos del Distrito Federal en el año 2008, fue de \$4.35 por kilogramo.

PRECIOS CENTRAL DE ABASTOS D.F. (\$/KG)

AÑO	ENE	FEB	MAR	ABR	MAY	JUN	JUL	AGO	SEP	OCT	NOV	DIC	PROMEDIO
2000	3.01	2.76	2.72	3.01	2.29	2.77	3.59	4.02	4.74	4.16	2.91	2.69	3.22
2001	2.59	2.33	2.66	2.59	2.84	2.88	2.24	4.23	6.47	4.48	3.48	3.05	3.32
2002	3.59	3.63	3.89	3.56	4.04	4.42	4.65	4.59	8.11	8.65	8.74	8.39	5.52
2003	7.18	5.18	5.18	4.32	4.95	4.24	4.39	5.21	7.59	6.86	4.98	3.66	5.31
2004	3.91	3.64	4.35	4.21	4.03	3.83	4.21	6.13	4.61	5.72	3.96	3.43	4.33
2005	3.61	3.71	4.08	4.21	3.92	4.12	3.97	5.92	7.09	6.09	5.72	5.29	4.81
2006	5.34	4.02	3.95	3.68	3.43	3.49	4.48	5.35	7.02	6.98	4.32	3.35	4.62
2007	3.66	3.29	3.61	3.62	3.92	3.39	3.96	4.07	4.06	5.79	4.70	3.59	3.97
2008	3.49	3.37	3.29	3.16	3.97	5.99	4.60	5.52	5.34	5.35	4.27	3.81	4.35

Fuente: Secretaría de Economía, SNIIM, <http://www.economia-sniim.gob.mx>

Cabe recordar que los datos se refieren al precio de venta al mayoreo en la Central de Abastos.

## II.5 Problemática

Cada uno de los Estados productores de piña incorporados al Comité Nacional Sistema Producto enfrenta una problemática particular determinada por el entorno regional en que se desarrolla la actividad piñera, dicha problemática se aborda con diferente grado de detalle en cada uno de los Planes Rectores Estatales. No obstante, durante las reuniones de trabajo, taller de inducción y ejercicio de convergencia, se ha identificado una problemática común que se refiere a continuación:

- Falta de organización, de planeación de siembras y poca integración de los eslabones de la cadena productiva
- El modelo actual de negocio no es el adecuado para competir en el mercado internacional:

Se exporta sólo el 6% de su producción y participa apenas con el 6% en el mercado de EUA, lo que se debe principalmente a no contar con suficientes plantaciones de piña MD2, ya que el proceso de introducción de esta variedad ha sido lento debido al costo del material vegetativo, falta de adecuado paquete tecnológico y concientización del sector productivo.

De 1994 a 2004 incremento en la producción nacional de 228 mil a 669 mil tons., con elevada concentración de la producción de piña cayena en fresco para el mercado nacional, incidiendo negativamente en los precios de venta

- Problemas de comercialización, exceso de intermediarismo, falta de canales directos para pequeños productores, e insuficiente información de mercado
- Falta de una campaña de promoción al consumo
- Dificultad en el acceso a financiamiento
- Precios altos de insumos
- Poca tecnificación del cultivo y escasa asistencia técnica
- Falta de desarrollo tecnológico en la producción y en la industria
- Deterioro del recurso suelo

Si se agrupan los problemas antes referidos por su naturaleza, se puede observar que son 3 los principales temas en torno a los que gira la problemática identificada: Organización, Mercado y Financiamiento.

Por otra parte, se han identificado también los retos y obstáculos que enfrenta el modelo actual de integración del Comité Nacional, y para superarlos habrá que desarrollar también una estrategia de atención. Éstos son los siguientes:

- Antagonismo entre eslabones de la cadena
- Disparidad entre los Estados participantes
- Dificultad para lograr la representatividad efectiva de los eslabones participantes a nivel nacional
- Necesidad de fortalecer una estructura operativa
- Elevado costo económico y de tiempo para la realización de reuniones
- Necesidad de implementar un esquema de aportaciones que apoye la operación del Comité Sistema Producto.

## III. PLANEACIÓN ESTRATÉGICA

### III.1 Visión

En la primera versión del Plan Rector Nacional validada en 2007, los integrantes del Comité Nacional plantearon la siguiente Visión: “Ser una cadena productiva que asegure la competitividad y rentabilidad de sus eslabones con productos inocuos y de calidad para el mercado nacional e internacional, logrando proyectar a la piña mexicana hacia una posición de liderazgo a nivel mundial”

Durante la reunión de convergencia realizada en Diciembre 2008, mediante lluvia de ideas se revisa el enunciado anterior y se proponen cambios en la redacción, validando el pleno este nuevo enunciado considerándolo como la **Visión Actualizada** del Sistema Producto Piña:

***“Ser una cadena productiva que asegure la competitividad y rentabilidad de sus eslabones con productos inocuos y de calidad cumpliendo con la normatividad del mercado nacional e internacional, logrando proyectar a la piña mexicana y sus productos hacia una posición de liderazgo a nivel mundial”.***

### III.2 Objetivos

1. Fortalecer la representatividad para gestionar apoyos y desarrollar la cadena productiva piña.
2. Fortalecer la producción primaria como eslabón fundamental de la cadena productiva.
3. Apoyar el desarrollo permanente de capacidades a todos los eslabones de la cadena.
4. Desarrollar Intermediarios Financieros No Bancarios (IFNB) que cumplan con las necesidades de crédito oportuno, suficiente, adecuado y con tasas preferenciales para los eslabones que integran la cadena productiva.
5. Fortalecer y desarrollar esquemas de comercialización.
6. Fomentar la transferencia de tecnología existente y adquirir tecnología de punta.
7. Establecer alianzas estratégicas para disminuir costos de insumos.
8. Posicionar a la piña mexicana en los mercados nacional e internacional.

### III.3 Matriz estratégica convergente

Como se describió en el apartado I.4 del presente documento, derivado del ejercicio de convergencia realizado con los integrantes del Sistema Producto y representantes de los Estados productores de piña incorporados a éste; se obtuvo la Matriz Estratégica Nacional Convergente que se presenta a continuación:

	ESTRATEGIA GENÉRICA DEL PLAN RECTOR	LÍNEA ESTRATÉGICA	PROYECTO ENUNCIATIVO	ESTADO INVOLUCRADO
1	I. Fortalecimiento de la base de conocimiento para la toma de decisiones	I.1.- Padrón de Productores y Eslabones	P1. Elaboración y actualización del padrón de productores y eslabones integrantes del sistema producto a nivel nacional para contar con información veraz y actualizada	Veracruz, Oaxaca, Tabasco, Nayarit y Quintana Roo
2	II. Perfeccionamiento del modelo de gestión y organización del comité	II.1.- Capacitación y concientización de los directivos y funcionarios del S-P	P1. Programa de capacitación y actualización de personal Directivo y Operativo del S-P	Veracruz, Oaxaca, Tabasco, Nayarit y Quintana Roo
3		II.2.- Vinculación con instituciones educativas	P2. Establecer convenios con instituciones para el diseño de estudios y proyectos	Veracruz
4		II.3.- Incrementar la participación y representatividad de los eslabones de la cadena	P3. Constitución legal del Sistema Producto	Veracruz, Oaxaca, Tabasco, Nayarit y Quintana Roo
5			P4. Constitución legal de los eslabones de la cadena Piña	
6		P5. Integración de una estructura operativa del Sistema Producto		
7	III. Desarrollo del esquema de evaluación y seguimiento	III.1.- Seguimiento y evaluación	P1. Generación de un esquema de evaluación y seguimiento de las actividades del Comité y de la ejecución del Plan Rector	Veracruz, Oaxaca, Tabasco, Nayarit y Quintana Roo
8	IV. Perfeccionamiento del proceso productivo en los eslabones del sistema producto IV. Perfeccionamiento del proceso productivo en los eslabones del sistema producto	IV.1.- Reconversión a MD2	P1. Adquisición de semilla de MD2 para el establecimiento de semilleros	Veracruz, Tabasco, Nayarit y Quintana Roo
9		IV.2.- Almacenamiento en plantas industriales	P2. Pignoración para producto terminado	
10		IV.3.- Transporte en punto de venta	P3. Contar con unidades nuevas para transporte de fruta en puntos de ventas locales y nacionales.	
11		IV.4.- Tecnología para la agroindustria	P4. Proyectos destinados a la aplicación de paquetes tecnológicos para agricultura orientada a la agroindustria	Veracruz, Nayarit, Quintana Roo
12		IV.5.- Capacitación especializada	P5. Generación de un programa de capacitación y difusión continua	Veracruz, Oaxaca, Tabasco, Nayarit y Quintana Roo
13		IV.6.- Conservación de recursos agua-suelo	P6. Mejoramiento del manejo del recurso suelo, con énfasis en la prevención de la erosión	Veracruz, Oaxaca
14			P7. Optimización del manejo del recurso agua, con énfasis en sistemas de riego de baja presión	Veracruz, Nayarit
15	P8. Prevención de la contaminación de subsuelo y mantos freáticos		Veracruz	
16		P9. Cultivo orgánico de piña	Nayarit, Veracruz	

	ESTRATEGIA GENÉRICA DEL PLAN RECTOR	LÍNEA ESTRATÉGICA	PROYECTO ENUNCIATIVO	ESTADO INVOLUCRADO
17	V. Asignación eficiente de recursos auxiliares de no mercado	V.1.- Renovación del parque vehicular	P1. Renovación y actualización de parque vehicular para el transporte convencional y especializado	Oaxaca
18	VI. Encadenamiento productivo	VI.1.- Alianzas con productores	P1. Hacer alianzas estratégicas con productores nacionales para abrir centros de acopio y empaque en fresco en las regiones productoras	Tabasco
19		VI.2.-Comercializadoras	P2. Desarrollo de empresas comercializadoras para consolidar la oferta de piña de pequeños productores para reducir intermediarismos y mejorar el margen de utilidad.	Veracruz
20		VI.3.- Convenios con la cadena productiva	P3. Realizar convenios con productores e industriales para evitar problemas de falta de transporte	
21	VII. Desarrollo de infraestructura básica	VII.1.- Caminos y vías de comunicación	P1. Diagnóstico de las condiciones en caminos de acceso a zonas productoras y hacia destinos de mercado	Veracruz
22	VIII. Planeación de mercado	VIII.1. Estudio de mercado	P1. Estudio de mercado de consumo de piña en Estados Unidos y Canadá	Veracruz
23		VIII.2.- Sistema de información de mercado	P2. Implementación de un sistema nacional de información de mercados para la cadena productiva piña	Veracruz, Oaxaca
24		VIII.3.- Campaña de promoción	P3. Promoción de la piña mexicana para incrementar el consumo en el mercado nacional e internacional	Veracruz, Tabasco
25	IX. Desarrollo y perfeccionamiento de los mecanismos de financiamiento y cobertura de riesgo	IX.1.- Acceso al financiamiento	P1. Creación de un IFNB que atienda las necesidades de financiamiento de los eslabones de la cadena productiva nacional	Veracruz, Oaxaca, Tabasco, Nayarit y Quintana Roo
26	X. Marco legal y regulatorio	X.1.- Medidas de protección arancelaria	P1. Determinación de medidas de protección arancelaria	Veracruz
27		X.2.- Asesoría legal	P2. Asesoría legal en venta y cobranza para reducir el riesgo por falta de pagos.	Veracruz

### **III.4 Programa de trabajo 2009**

Del mismo ejercicio de convergencia referido en el punto anterior, se generó el siguiente programa de trabajo:

## REFERENCIAS BIBLIOGRÁFICAS

COVECA. 2002. Informe Final. Diagnóstico de la cadena piña. 217 pags.

FAO. 2009. Organización de las Naciones Unidas para la Agricultura y la Alimentación. Consulta en línea <http://faostat.fao.org/>

Plan Rector Estatal del Sistema Producto Piña Veracruz. Mayo 2007 y Febrero 2009

Plan Rector Estatal del Sistema Producto Piña Oaxaca. Agosto 2008

Plan Rector Estatal del Sistema Producto Piña Tabasco. Diciembre 2006 y Noviembre 2008

Plan Rector Estatal del Sistema Producto Piña Quintana Roo. Mayo 2006 y Abril 2009

Plan Rector Estatal del Sistema Producto Piña Nayarit. Septiembre 2008

SAGARPA. 2002. Lineamientos de Integración y Operación de los Comités por Sistema Producto del Subsector Agrícola para la promoción de las cadenas productivas. Documento Ejecutivo. Subsecretaría de Agricultura. México, D.F. 12 pags.

SAGARPA. 2004. Guía Metodológica para la integración y operación de los Comités Sistema-Producto del Subsector Agrícola. Subsecretaría de Agricultura, Dirección General de Fomento a la Agricultura. México, D.F. 12 pags.

SIAP. 2009. Servicio de Información y Estadística Agroalimentaria y Pesquera, SAGARPA. Consulta en línea <http://www.siap.gob.mx>

SNIIM. 2009. Sistema Nacional de Información de Mercados, Secretaría de Economía. Consulta en línea <http://www.economia-sniim.gob.mx>

USDA. 2009. Department of Commerce, U.S. Census Bureau, Foreign Trade Statistics, United States Department of Agriculture. Consulta en línea <http://www.usda.gov>

## ANEXOS

### Directorio de integrantes del Comité Nacional Sistema Producto Piña.

NOMBRE COMPLETO	CARÁCTER EN EL SISTEMA PRODUCTO	OTROS CARGOS	DOMICILIO PARA RECIBIR CORRESPONDENCIA	TELÉFONOS PRINCIPAL	FAX	TEL. CELULAR	CORREO ELECTRÓNICO
EDGAR GUZMAN CORRAL	Representante Gubernamental	DELEGADO DE SAGARPA EN OAXACA	RIVERAS DEL RIO ATOYAC 38-A COL. VICENTE SUAREZ. CP 68030. SAN JACINTO AMILPAS. OAXACA, OAX.	(951) 514 9043 y 514 5299	(951) 514 868	(951) 5473485	oax_delg@sagarpa.gob.mx
ANTONIO GUERRERO	Suplente del Representante Gubernamental	JEFE DE DISTRITO DE LA DELEGACION DE SAGARPA EN TUXTEPEC	LIBERTAD 1547 B, COL. CENTRO, TUXTEPEC, OAXACA	(287) 8751821	(287) 8751821	045 (287)1096570	oax_ddr07@sagarpa.gob.mx
HELEODORO FELIPE SILVA MONROY	Representante No Gubernamental	DIRECTOR GENERAL DE PRODUCTOS SANTA MONICA SA DE CV	CALZ. DE LOS LEONES 171-202. COL. LAS AGUILAS CP 01710	(55) 55939522		044 (55) 54334342	<a href="mailto:veronica_bauer@live.com.mz">veronica_bauer@live.com.mz</a> <a href="mailto:mauragonzalez@gruposantamonica.com">mauragonzalez@gruposantamonica.com</a>
JULIAN OLMOS RIVAS	Suplente de Representante No Gubernamental	GERENTE GENERAL MAQUILADORA DE FRUTAS TROPICALES SA DE CV	COAHUILA 22, COL CENTRO, LOMA BONITA OAXACA CP 68400	(281) 8720051	(281) 8720051	045 (229) 929 0371	julianolmos@prodigy.net.mx
LUIS ALONSO AGUIRRE GUTIERREZ	Representantes del Eslabón de Productores	PRESIDENTE DEL CONSEJO VERACRUZANO DE PRODUCTORES DE PIÑA Y REPRESENTANTE NO GUBERNAMENTAL DEL COMITE ESTATAL DEL SISTEMA PRODUCTO PIÑA	AVENIDA 5 DE MAYO 340 B, COL. CENTRO, CP 95640. ISLA, VERACRUZ	(283) 8742137 Y 8742800	(283) 8742137 Y 8742800	(283) 1006044	l.alonso@prodigy.net.mx
JULIAN OLMOS RIVAS	Representantes del Eslabón de Industriales	GERENTE GENERAL MAQUILADORA DE FRUTAS TROPICALES SA DE CV	COAHUILA 22, COL CENTRO, LOMA BONITA OAXACA CP 68400	(281) 8720051	(281) 8720051	045 (229) 9290371	julianolmos@prodigy.net.mx
CARLOS PEDRO ROSETE FLORES	Representante Suplente del Eslabón de Empacadores y Exportadores	GERENTE GENERAL DE PIÑERA CARMELITA (Empacadores y Exportadores)	BODEGA U-115, CENTRAL DE ABASTOS. IZTAPALAPA DF	(55) 56943038	(55) 56942744	(55) 54379873	roseflopc@hotmail.com
BENITO LARA MARTINEZ	Representante del Eslabón de los Proveedores de Insumos	GERENTE GENERAL NUTRIENTES Y AGROQUIMICAS DE LOMA BONITA (Proveedores de Insumos)	16 DE SEPTIEMBRE 44-B, COL. CENTRO. LOMA BONITA, OAXACA	(281) 8723561	(281) 872 561	(281) 8700232	benitolara@hotmail.com

## Directorio de integrantes del Consejo Nacional de Productores de Piña A. C.

NOMBRE COMPLETO	CARÁCTER EN EL SISTEMA PRODUCTO	OTROS CARGOS	DOMICILIO PARA RECIBIR CORRESPONDENCIA	TELÉFONO PRINCIPAL	FAX	CORREO ELECTRÓNICO
LUIS ALONSO AGUIRRE GUTIERREZ	Presidente	PRESIDENTE DEL CONSEJO VERACRUZANO DE PRODUCTORES DE PIÑA Y REPRESENTANTE NO GUBERNAMENTAL DEL COMITE ESTATAL DEL SISTEMA PRODUCTO PIÑA	AVENIDA 5 DE MAYO 340 B, COL. CENTRO, CP 95640. ISLA, VERACRUZ	(283) 874 2137 y 8742800	(283) 8742137 y 8742800	coverpina@yahoo.com.mx
JOSE ANTONIO RODRIGUEZ AVALOS	Secretario	PRESIDENTE DEL CONSEJO DE PRODUCTORES DE OAXACA	QUERETARO 68, COL. CENTRO, CP 68440. LOMA BONITA, OAXACA	(281) 872 3840	(281) 8723183	integradorapinera@prodigy.net.mx
JOSE CARMEN DE LA ROSA MORALES	Tesorero	PRESIDENTE DEL CONSEJO DE PRODUCTORES DE TABASCO	16 DE SEPTIEMBRE S/N ESTACION CHONTALPA ESQ. JOSE MARIA PINO SUÁREZ. HUIMANGUILLO, TABASCO C.P. 86440	045 (917) 1051178		<a href="mailto:consejopinatab@hotmail.com">consejopinatab@hotmail.com</a>
LUIS GONZALO GONZALEZ KUSTER	Vocal	VOCAL DEL CONSEJO VERACRUZANO DE PRODUCTORES	AVENIDA 5 DE MAYO 340 B, COL. CENTRO, CP 95640. ISLA, VERACRUZ	(283) 874 2137 y 8742800	(283) 8742137 y 8742800	coverpina@yahoo.com.mx
VICTORIO MAYORA HERNANDEZ	Vocal	SECRETARIO DEL CONSEJO DE PRODUCTORES DE OAXACA	QUERETARO 68, COL. CENTRO, CP 68440. LOMA BONITA, OAXACA	(281) 870 6241		hesa0101@hotmail.com
JOEL NARANJO SANCHEZ	Vocal	VICEPRESIDENTE DEL CONSEJO VERACRUZANO DE PRODUCTORES DE PIÑA	AVENIDA 5 DE MAYO 340 B, COL. CENTRO, CP 95640. ISLA, VERACRUZ	(283) 874 2137 y 8742800	(283) 8742137 y 8742800	coverpina@yahoo.com.mx
REYES GARCIA GONZALEZ	Consejo de Vigilancia	PRESIDENTE DEL CONSEJO DE PRODUCTORES DE QUINTANA ROO	CALLE SIN NOMBRE #1. LOC. PEDRO ANTONIO DE LOS SANTOS, CP 77930 OTHON P. BLANCO, QUINTANA ROO	045 (983) 1119101		momj8108@hotmail.com
FRANCISCO ALBERTO ESPINOZA MARTÍNEZ	Consejo de Vigilancia	GERENTE DEL CONSEJO VERACRUZANO DE PRODUCTORES	AVENIDA 5 DE MAYO 340 B, COL. CENTRO, CP 95640. ISLA, VERACRUZ	(283) 874 2137 y 8742800	(283) 8742137 y 8742800	coverpina@yahoo.com.mx